

4/5。喙端达前、中足基节之间，节IV + V长锥形，长0.13mm，为基宽1.8倍，为后足跗节II 1.2倍；有毛8对。其中次生毛5对。前足基节大于中后足基节，中、后足基节黑色，各节光滑，胫节端部有微刺，后足股节长0.41mm，为触角节III的0.97倍，后足胫节长0.90mm，为体长0.47倍，后足胫节毛长0.10mm，为该节中宽2.9倍。跗I毛序：5—7，5—7，5—7。前翅翅脉有层，径分脉不显；后翅2斜脉，镶窄边。腹管截断状，光滑，全长0.063mm，为端径1.2倍。尾片瘤状，长0.11mm，为腹管1.8倍，有毛15—17根。尾板分裂为两片，有长短毛34—36根。生殖板有毛13或14根。

观察标本 26头有翅孤雌蚜，1975-VI-12，山东（泰安市），No.5982，寄主：板栗，钟铁森、张广学采。

分布 山东（泰安）。

生物学 寄主植物为板栗 *Castanea bungeana*。

(102) 红粉栗斑蚜 *Tuberculatus (Nippocallis) ceroerythros* Qiao et Zhang, 2002

(图 193)

Tuberculatus (Nippocallis) ceroerythros Qiao et Zhang, 2002: 82.

特征记述

有翅孤雌蚜 体椭圆形，体长2.31mm，体宽1.08mm。活体淡红色，被白粉。玻片标本头部、胸部黑色，腹部淡色，背突及腹部腹面有黑斑，触角节I、II，III—V各端部及节VI黑褐色；喙节III—V褐色；股节端半部及跗节黑色，胫节淡色，腹管、尾片、尾板及生殖板黑色。体表光滑，头部背面及背突有皱纹，头部背面及胸部背板各长毛毛基微隆，腹部背片I—III各大型背中瘤各1对，基部愈合，背片IV—VI各背中侧小型背瘤独立，各节8—10个，背片VII、VIII各背中瘤愈合呈横斑状，背片II—VII各1对缘瘤，背片III者为双瘤，背片I小馒头状瘤1对，背片II—VII各为大型瘤，背片VI与腹管相愈合，各瘤均有粗长毛，各缘瘤顶端附有1—4个小馒头状透明圆瘤。与腹眼小眼面约等大小，腹部腹面斑呈宽横带，有横瓦纹。气门片圆形开放，气门片大型黑色。体背毛粗长尖锐，腹部腹面多毛，尖锐，稍短于背毛，头顶有毛3对，头背毛8对；前胸背板中侧毛7—8对，缘毛2对；腹部背片I、VI中侧毛6—7对，背片II—V各中侧毛10—12对，背片VII 7或8根。背片VIII背毛4根，背片I—VII各缘毛7—10对，有时可达13对，背片VIII缘毛2—3对。头顶长毛0.14mm，为触角节III最宽直径3.9倍，腹部背片I缘毛长0.07mm，中毛长0.10mm，背片VIII长毛0.13mm。中额不隆，额瘤微隆。触角节I端外缘隆起，粗糙皱纹，节III端部至节VI各小刺突组成横瓦纹，全长1.35mm，为体长0.59倍；节III长0.50mm，节I—VI长度比例：14:13:100:54:44:24+23；各节长短毛粗尖锐，节I—VI毛数：3或4、2或3、16—21、9—11、9—11、6—8+0根，顶端毛3—4根；节III长毛0.11mm，为该节最宽直径5.7倍；节III有大圆形次生

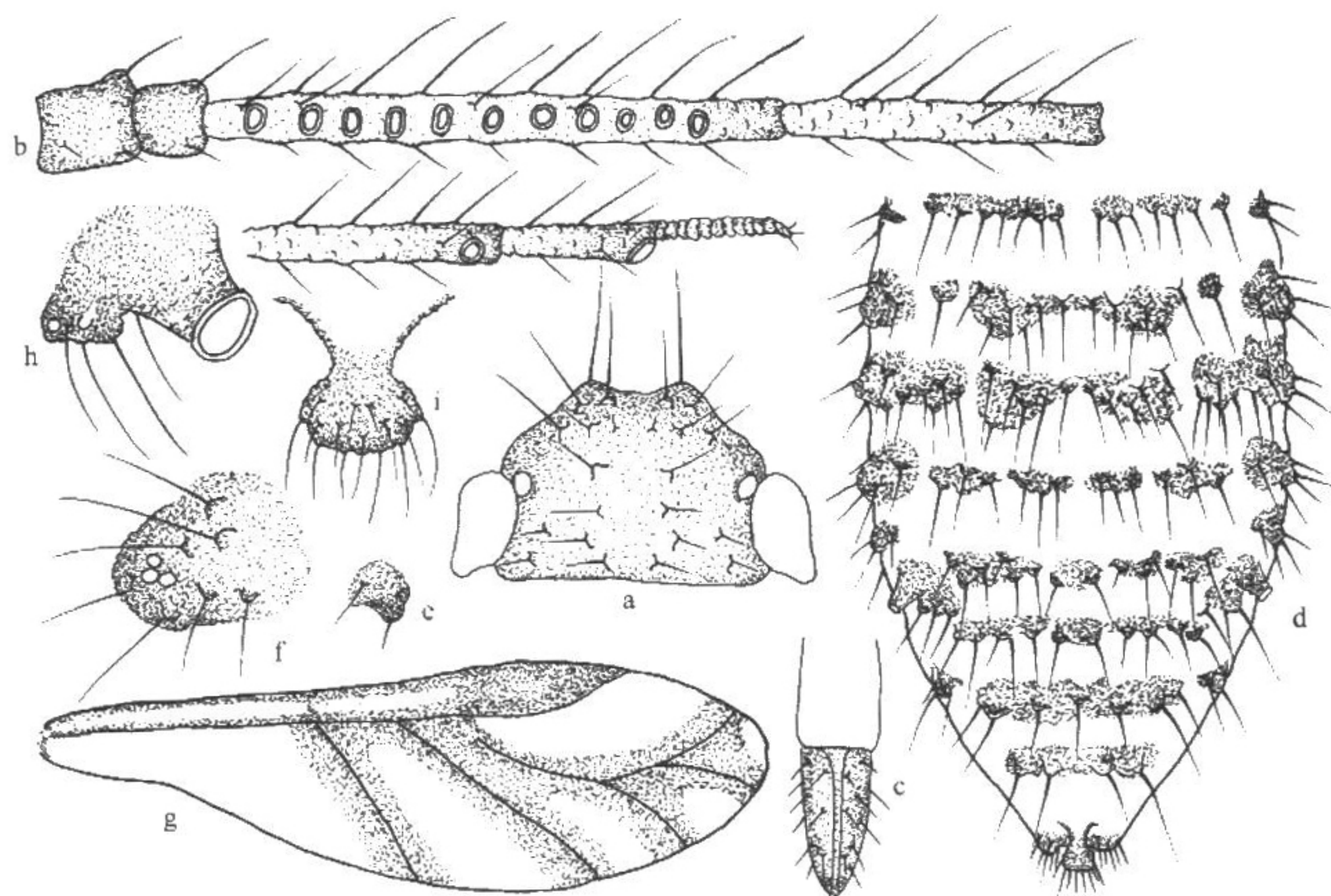


图 193 红粉栗斑蚜 *Tuberculatus (Nippocallis) ceroerythros* Qiao et Zhang
有翅孤雌蚜 (alate viviparous female)

a. 头部背面观 (dorsal view of head); b. 触角 (antenna); c. 喙节IV + V (ultimate rostral segment); d. 腹部背面观 (dorsal view of abdomen); e. 腹部背片I缘瘤 (marginal tubercle on abdominal tergite I); f. 腹部背片IV缘瘤 (marginal tubercle on abdominal tergite IV); g. 前翅 (fore wing); h. 腹管及腹部背片VI缘瘤 (siphunculus and marginal tubercle on abdominal tergite VI); i. 尾片 (cauda)。

感觉圈 10—12 个，分布于全长。喙不达中足基节，节 IV + V 楔状，长 0.13mm，为该节基宽 2 倍，为后跗节 II 1.2 倍；有毛 8—10 对，其中次生毛 5—7 对。股节光滑，胫节端部及跗节有长刺突组成横纹，后足股节长 0.51mm，与触角节 III 约等长或稍长；后足胫节长 0.97mm，为体长 0.42 倍，长毛为该节最宽直径 1.4 倍；跗节 I 毛序：7，7，7。前翅脉有县，径分脉不显，中脉分三叉，各脉有宽县，后翅 2 斜脉有宽边县。腹管短管状，有缘突，基部斑与缘斑愈合，长 0.13mm，为基宽 0.72 倍，端径 0.07mm。尾片瘤状，中部收缩，布满粗刺突，长 0.10mm，为基宽 0.79 倍，有长短毛 14—16 根。尾板分裂为两片，有长短毛 28—38 根。生殖板大形椭圆形，有长短毛 24 或 25 根。生殖突二丛，各有短毛 9 或 10 根。

观察标本 8 头有翅孤雌蚜，1988-X-26，湖南（长沙市），No.9045，寄主：板栗，钟铁森和张万玉采；13 头有翅孤雌蚜，1964-V-7，江西（南昌市），No.Y652，寄主：板栗，江永成采；2 头有翅孤雌蚜，1974-XI-4，浙江（长兴县），No.Y1018，寄主：板栗，候陶谦采；6 头有翅孤雌蚜，1980-VI-13，广西（阳朔县），No.7216，寄主：

栎, 王林瑶采; 1 头有翅孤雌蚜, 1981-IX-1, 广西 (环江县), No. Y6413, 寄主: 板栗, 兰万福采; 1 头有翅孤雌蚜, 1981-X-25, 广西 (兴安县), No. Y6399, 寄主: 板栗, 张才林采; 6 头有翅孤雌蚜, 1981-X-30, 广西 (临桂县), No. Y6264, 寄主: 板栗, 张才林采; 7 头有翅孤雌蚜, 1981-X-16, 广西 (桂林市), No. Y6417, 寄主: 板栗, 梁新强采。

分布 浙江 (长兴)、江西 (南昌)、湖南 (长沙)、广西 (阳朔、环江、兴安、临桂、桂林)。

生物学 寄主植物为板栗、茅栗、栎等植物; 在叶背面, 有时也在叶正面取食, 多群集在叶柄、叶脉、枝梢处。全身被白粉。

(103) 库栗斑蚜 *Tuberculatus (Nippocallis) kuricola* (Matsumura, 1917) (图 194)

Nippocallis kuricola Matsumura, 1917: 365.

Tuberculatus (Nippocallis) kuricola (Matsumura): Tao, 1990: 140; Remaudière *et* Remaudière, 1997: 229; Quednau, 1999: 36.

特征记述

有翅孤雌蚜 体椭圆形, 体长 2.43mm, 体宽 1.15mm。玻片标本头部、胸部暗褐色, 腹部背片 I—VII 各有 1 对大型缘斑, 体背毛有明显的毛基斑, 有时相互愈合; 背片 VIII 全节横带状; 前足基节稍膨大; 所有基节褐色, 后足股节近端 1/3 有褐色横带。跗节褐色; 触角节 I, 节 III—V 各节顶端, 节 VI 基部的端半褐色, 其余各节淡褐色; 前翅各翅脉暗褐色, 各翅脉有较宽的翅县; 翅痣基部和内缘有较宽褐色带; 尾片, 尾板, 生殖板褐色; 腹部各节腹板有一较宽的中侧横带。腹管暗褐色, 位于腹部背片 VI 缘斑上。腹部背片 I—III 各有 1 对中斑, 背片 I—IV 各 1 对缘斑, 背片 II—III 各有 1 对侧斑, 靠近缘斑, 背片 VI—VIII 有一对较低的中侧斑, 有时左右相连; 体背毛有明显的毛基隆起; 腹部背片 I—IV、背片 VI—VII 各有 1—4 个小圆形透明乳突, 位于各背片缘斑上; 前胸背板后外缘有 3 对小圆形透明乳突。触角节 III 端部、节 IV—VI、跗节 II、胫节端部 1/3 有稀疏小刺突横纹; 尾片, 尾板生殖板有稀疏小刺突短横纹。腹管光滑。体背毛细长尖, 腹毛较背毛短而细, 体背毛有明显的毛基斑和毛基隆起。头顶毛 1 对, 头背毛 12 对; 腹部背片 I 有 10 对中侧毛, 15 根缘毛; 背片 VIII 有中毛 6 根, 缘毛 5 根。头顶毛长 0.144mm, 腹部背片 I 缘毛长 0.124mm, 背片 VIII 背毛长 0.185mm, 分别为触角节 III 最宽直径 4.67 倍、4.0 倍和 6.0 倍。中额隆起不显。触角 6 节, 全长 1.53mm, 为体长 0.63 倍; 节 I—VI 长度比例: 15:13:100:55:43:24+23; 触角毛似体背毛, 节 I—VI 毛数: 4 或 5、2 或 3、29—33、21 或 22、17 或 18、9—12 根, 鞭部顶端有针尖毛 5 根; 节 III 毛长 0.113mm, 为该节最宽直径 3.67 倍。触角节 III 有 9 或 10 个圆形次生感觉圈, 分布在全节; 原生感觉圈有睫。喙端达中足基节, 节 IV+V 粗钝, 长 0.124mm, 为基